

Un fonds qui bénéficie d'une **gestion diversifiée dynamique** au sein d'un large univers de la **Zone Euro** avec une ouverture à l'international pour la poche actions

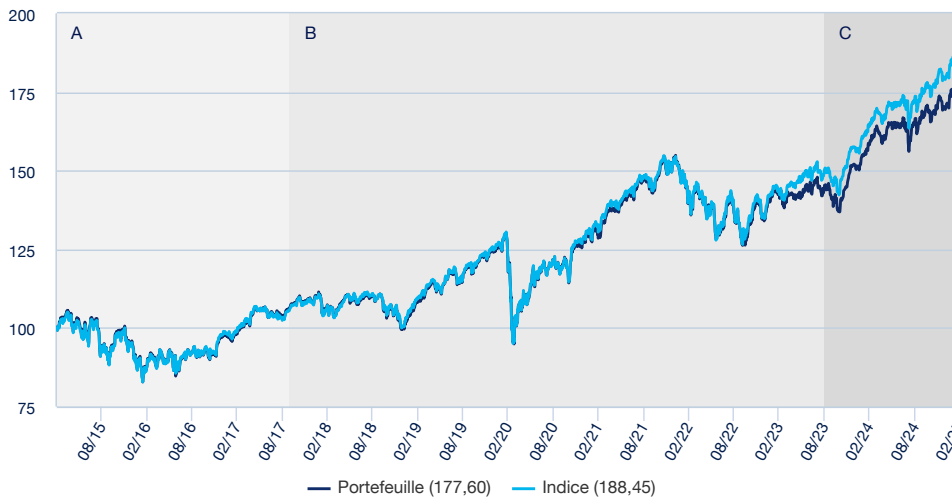
COMITÉ
INTERSYNDICAL
DE L'ÉPARGNE
SALARIALE



www.ci-es.org
Le Comité Intersyndical de l'Épargne Salariale labellise les produits d'épargne salariale socialement responsables

Univers d'investissement Diversifié Euro	Performance annualisée 5 ans 8,56%	Encours 480 M €
Score de transition Energétique et Ecologique Fonds : 0,92 Univers : 0,59 Objectif : Amélioration du score par rapport à l'univers d'investissement	Lutte contre le réchauffement climatique 29% de réduction des émissions de CO2 par rapport à l'univers d'investissement	Financement de la transition climatique 3,54% investi en obligations vertes Objectif : Investissement dans des solutions qui financent la transition énergétique

Evolution de la performance (base 100) * (Source : Fund Admin)



A : Le fonds n'est plus un compartiment
 B : Durant cette période l'indice de référence est 37.5% Euro Stoxx 50 + 37.5% MSCI World + 25% FTSE MTS Global
 C : A compter du 01 septembre 2023, le benchmark sera 37.5% MSCI EMU + 37.5% MSCI World + 25% Bloomberg Euro Aggregate

Performances glissantes * (Source : Fund Admin)

Depuis le	Depuis le 31/12/2024	1 mois 31/01/2025	3 mois 29/11/2024	1 an 29/02/2024	3 ans 28/02/2022	5 ans 28/02/2020	Depuis le 08/11/2002
Portefeuille	4,63%	0,80%	3,76%	11,84%	25,49%	50,85%	242,60%
Indice	5,12%	1,18%	5,13%	14,52%	32,30%	59,73%	-
Ecart	-0,49%	-0,38%	-1,36%	-2,68%	-6,81%	-8,88%	-

Performances calendaires * (Source : Fund Admin)

	2024	2023	2022	2021	2020	2019	2018	2017	2016	2015
Portefeuille	11,85%	12,39%	-12,23%	20,81%	2,67%	23,81%	-7,31%	11,24%	1,94%	6,87%
Indice	13,94%	16,42%	-11,91%	19,48%	2,97%	23,77%	-6,57%	10,22%	3,26%	5,98%
Ecart	-2,09%	-4,03%	-0,32%	1,33%	-0,30%	0,04%	-0,73%	1,02%	-1,32%	0,89%

Indice de référence du fonds : 37.5% MSCI EMU + 25% BLOOMBERG EURO AGGREGATE (E) + 37.5% MSCI WORLD

* Source : Fund Admin Les performances sont calculées dans la devise de référence, sur des données historiques. Les performances affichées sont nettes de frais de gestion. (1) Les performances calendaires couvrent des périodes complètes de 12 mois pour chaque année civile. La valeur des investissements peut varier à la hausse ou à la baisse selon l'évolution des marchés.

Indicateur de risque (SRI) (Source : Fund Admin)



L'indicateur de risque part de l'hypothèse que vous gardez le produit pendant 5 ans. Le SRI représente le profil de risque tel qu'exposé dans le Document d'Information Clé (DIC). La catégorie la plus basse ne signifie pas qu'il n'y a pas de risque. L'indicateur synthétique de risque permet d'apprécier le niveau de risque de ce produit par rapport à d'autres. Il indique la probabilité que ce produit enregistre des pertes en cas de mouvements sur les marchés ou d'une impossibilité de notre part de vous payer.

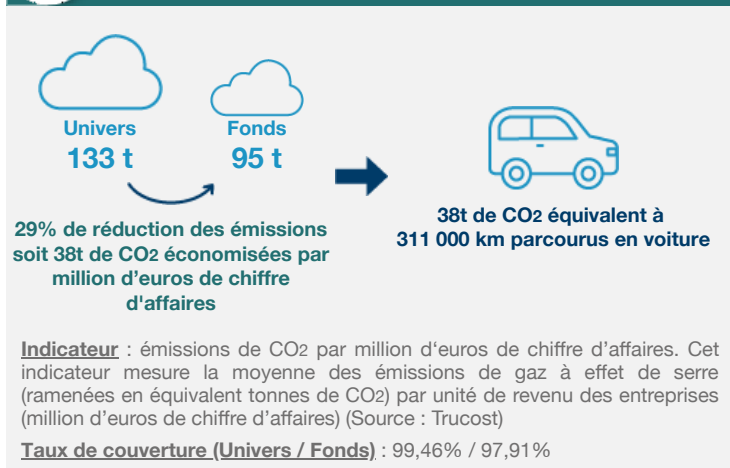
Indicateurs de risque (Source : Fund Admin)

	1 an	3 ans	5 ans	10 ans
Volatilité du portefeuille	9,10%	10,58%	13,20%	12,83%
Volatilité de l'indice	8,45%	10,54%	13,19%	12,66%
Tracking Error ex-post	1,66%	2,93%	2,52%	1,99%

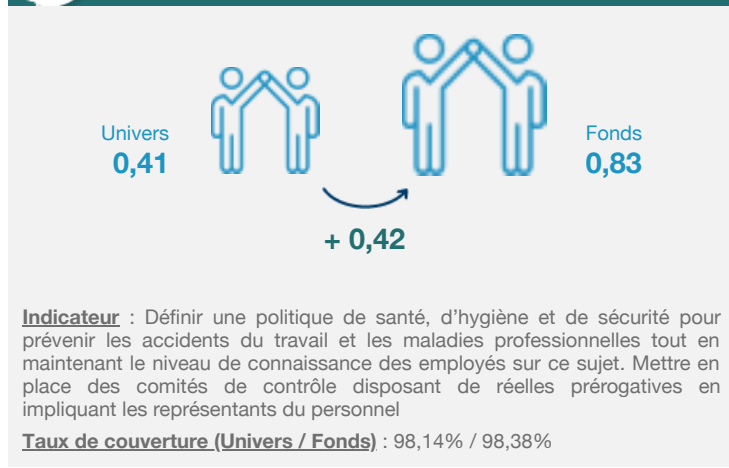
* La volatilité est un indicateur statistique qui mesure l'amplitude des variations d'un actif autour de sa moyenne. Exemple : des variations de +/- 1,5% par jour sur les marchés correspondent à une volatilité de 25% par an.


En complément de l'évaluation ESG globale du portefeuille, le gérant réalise le suivi d'indicateurs additionnels des entreprises dans lesquelles le fonds est investi. Sont ainsi sélectionnés les émetteurs les plus vertueux sur les critères suivants : sur le plan environnemental, l'« intensité carbone » et sur le plan social, les trois critères, « conditions de travail », « préservation de l'emploi » et « liberté syndicale et droit à la négociation ». Le fonds a pour objectif d'avoir une meilleure note que son univers d'investissement sur ces quatre critères. L'univers d'investissement auquel le fonds se compare est composé de 37.5% MSCI EMU + 25% BLOOMBERG EURO AGGREGATE (E) + 37.5% MSCI WORLD. L'évaluation ESG du portefeuille se fait sur l'ensemble des titres, l'évaluation des critères additionnels est calculée uniquement sur les émetteurs privés.

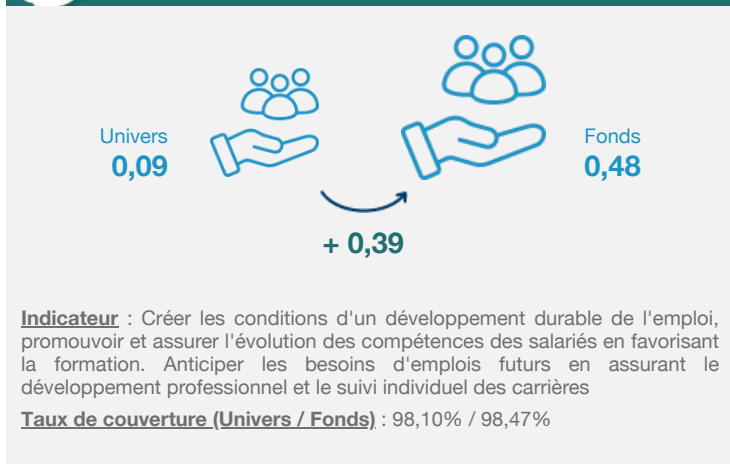
 **ENVIRONNEMENT : Lutte contre le réchauffement climatique**




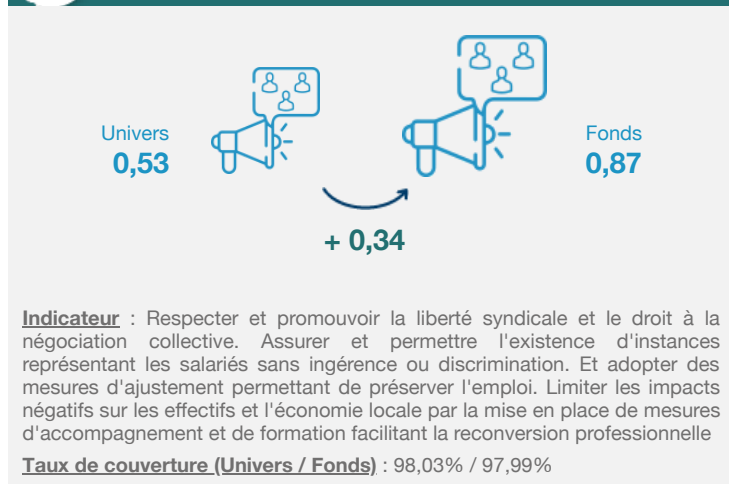
 **SOCIAL : Conditions de travail**



 **SOCIAL : Préservation de l'emploi**



 **SOCIAL : Liberté syndicale et droit à la négociation**

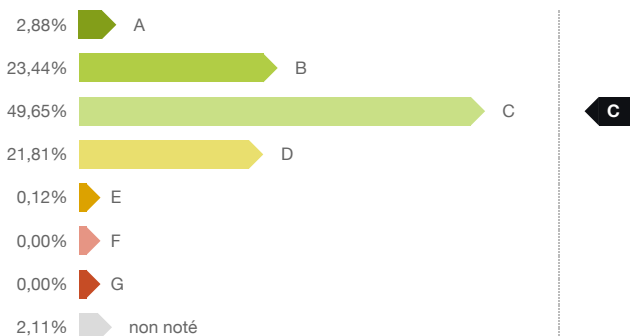


NOTE ESG MOYENNE (source : Amundi)

Notation Environnementale, Sociale et de Gouvernance

	Fonds	Univers
Note ESG moyenne	C	C
Score ESG moyen	1,05	0,61
Cumul des meilleures notes (A+B+C)	76,67%	60,84%
Taux de couverture	99,61%	99,87%

Du portefeuille²



De l'univers de référence³



En cas de déclassement des émetteurs notés en dessous de E, la société de gestion a vocation à vendre les titres dans les meilleurs délais et dans l'intérêt des actionnaires.

² Titres notables sur les critères ESG hors liquidités.

³ L'univers d'investissement est défini par l'indicateur de référence du fonds. Si le fonds n'a pas d'indicateur, il se caractérise par la nature des titres, la zone géographique ainsi que les thèmes ou secteurs.

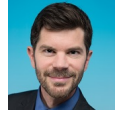
Pour plus d'information, vous pouvez consulter le code de transparence du fonds disponible sur les sites de la société de gestion et de l'AFG <http://www.afg.asso.fr>.

Équipe de gestion



Raphaël Sobotka

Directeur de Gestion Multi-Asset Flexible, ESR et Risk Premia



Christophe Granjon

Directeur de la gestion Multi-Asset ESR

Commentaire de gestion

L'économie mondiale présente une image contrastée en février. La croissance américaine reste résiliente, mais des signes de faiblesse apparaissent. En Europe les perspectives se détériorent à nouveau. Alors qu'en Chine les attentes sont élevées, bien que peu d'améliorations soient observées pour l'instant. Les économies japonaise et indienne tirent leur épingle du jeu. L'inflation reste source d'incertitude dans un contexte géopolitique tendu aggravé par plusieurs annonces de hausse des tarifs douaniers américains. La rotation des marchés d'actions en faveur de l'Europe et de la Chine se poursuit. Les taux d'intérêt ont fortement baissé en particulier aux Etats-Unis et le crédit continue de performer. Le dollar est en légère baisse, le pétrole baisse et l'or atteint de nouveaux sommets.

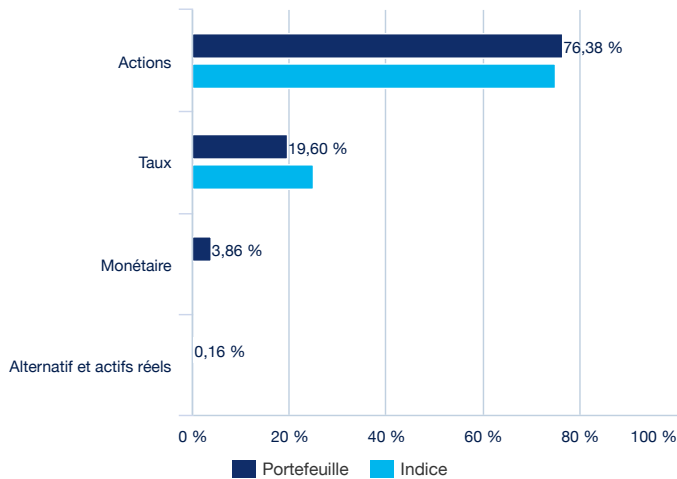
Le mois de février a été marqué par une détente généralisée des rendements obligataires, ainsi aux USA le taux du T Notes à 10 ans a baissé de -0.33% terminant à 4.20%, le marché anticipant dorénavant une baisse de la croissance. Sur le segment plus court, le recul des taux a été moins marqué avec -0.20% pour l'emprunt souverain américain à 2 ans, la Fed serait en effet contrainte de limiter sa baisse des taux face au risque de reprise de l'inflation. En Zone Euro, les variations ont été moins importantes mais avec cependant une tendance identique. L'obligation à 2 ans enregistre un recul plus fort que sur les maturités longues, en lien avec les anticipations d'une poursuite de la baisse des taux directeurs de la BCE. Cette bonne performance des obligations souveraines s'est répercutée sur les obligations d'entreprises, mais les spreads de crédit sont restés stables en Europe et aux Etats-Unis. Nos portefeuilles s'inscrivent toujours avec une sensibilité aux taux européens supérieure à celle de leur indice de référence. Notre positionnement géographique privilégie l'Italie, l'Espagne et le Portugal au détriment de la France. Enfin, la recherche de rendement nous pousse à surpondérer les obligations d'émetteurs privés ainsi que la dette subordonnée européenne.

En février, l'écart de performance a continué à se creuser entre des marchés européens en hausse et des marchés américains qui sont en baisse avec les géants de la technologie qui demeurent sous pression (inquiétudes sur les valorisations élevées, les implications des politiques de Trump, ainsi que l'arrivée de DeepSeek). Outre une valorisation toujours fortement dépréciée par rapport aux Etats-Unis, les marchés européens ont bénéficié de facteurs conjoncturels favorables comme l'espoir de voir un cessez-le-feu en Ukraine et l'issue positive des élections en Allemagne qui devrait permettre l'émergence d'une coalition prête à stimuler la croissance. Concernant la guerre en Ukraine, l'incertitude reste élevée après le report de la signature d'un accord sur les minerais entre les Etats-Unis et l'Ukraine et la joute verbale qui a opposé Mr Zelensky et Mr Trump, désireux d'imposer ses vues en remettant en cause le soutien au peuple ukrainien. L'Europe a aussi profité d'une meilleure dynamique des nouvelles économiques par rapport aux Etats-Unis. La croissance du PIB en zone Euro est en effet ressortie au-dessus des attentes pour le quatrième trimestre à +0.1% et les différents indicateurs d'activité ont connu une certaine stabilisation voir, une amélioration en ce qui concerne la confiance des ménages et des entreprises. A contrario, les Etats-Unis ont connu une dégradation des nouvelles économiques avec une baisse de la consommation et de la confiance des ménages et des indicateurs d'activité en recul notamment dans le secteur des services. La croissance américaine reste toutefois résiliente avec un PIB confirmé en croissance de 2,3% en rythme annualisé au quatrième trimestre 2024. Au niveau de la politique monétaire, le président de la FED a confirmé que la banque centrale américaine n'avait pas besoin de se précipiter pour ajuster les taux d'intérêt et les membres du comité ont exprimé leur préoccupation concernant la persistance de l'inflation et l'impact potentiel sur les prix des mesures politiques annoncées par Donald Trump, en particulier l'instauration de vastes taxes douanières. Sur ce point, le président américain a continué de souffler le chaud et le froid. Il a annoncé une surtaxe imminente de 25% sur les importations en provenance de l'Union européenne et après avoir initialement reporté en avril les surtaxes de 25% à l'encontre du Canada et du Mexique, il s'est rétracté, en précisant qu'elles seraient finalement bien appliquées dès le 4 mars. Il a, par ailleurs, simultanément annoncé une nouvelle taxe supplémentaire de 10% sur les importations chinoises. La saison des résultats d'entreprises s'est poursuivie. Elle est pratiquement achevée aux Etats-Unis et elle a été de bonne facture avec 75% des entreprises au-dessus des attentes du consensus au niveau des bénéfices par action et 55% au-dessus des attentes au niveau du chiffre d'affaires. En Europe, deux-tiers des entreprises ont publié et, la dynamique est aussi positive avec 58% des entreprises au-dessus des attentes du consensus au niveau des bénéfices par action et 67% au-dessus des attentes au niveau du chiffre d'affaires. En règle générale, au niveau sectoriel, le taux de surprises positives est le plus élevé dans le secteur financier et celui de la technologie et, il est le plus faible dans le secteur de l'énergie et des matériaux. Concernant notre gestion, nous avons renforcé tactiquement le poids de l'Europe aux dépens des petites et moyennes capitalisations américaines. Au niveau sectoriel et sélection de valeurs, nous avons diminué le poids du secteur agro-alimentaire au profit du secteur pharmaceutique, nous avons pris quelques bénéfices dans le secteur industriel et nous avons effectué des arbitrages dans le secteur automobile et celui des services informatiques.

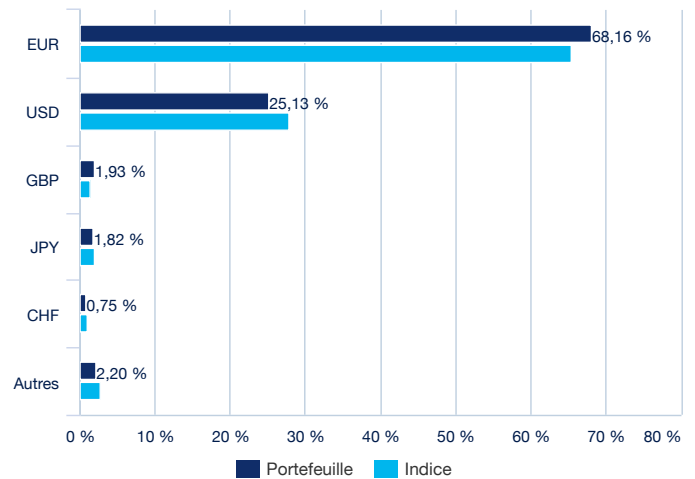
Le secteur de l'hôtellerie est fortement exposé aux risques liés à l'océan, notamment en raison de la proximité de nombreux complexes hôteliers avec les côtes, ce type de tourisme côtier et marin représentant 50 % du tourisme mondial. Un environnement marin sain et stable constitue une valeur ajoutée essentielle pour le tourisme hôtelier, mais il est de plus en plus affecté par des risques tels que la pollution, la dégradation des côtes et l'augmentation des risques physiques qui peuvent endommager les hauts lieux du tourisme côtier. Ces risques résultent en grande partie des activités touristiques et de la gestion des déchets, en particulier la pollution marine et celle liée aux plastiques et emballages. Ces formes de pollution ont un impact négatif majeur sur la biodiversité marine.

Composition du portefeuille (Source : Amundi)

Allocation d'actifs (Source : Amundi)



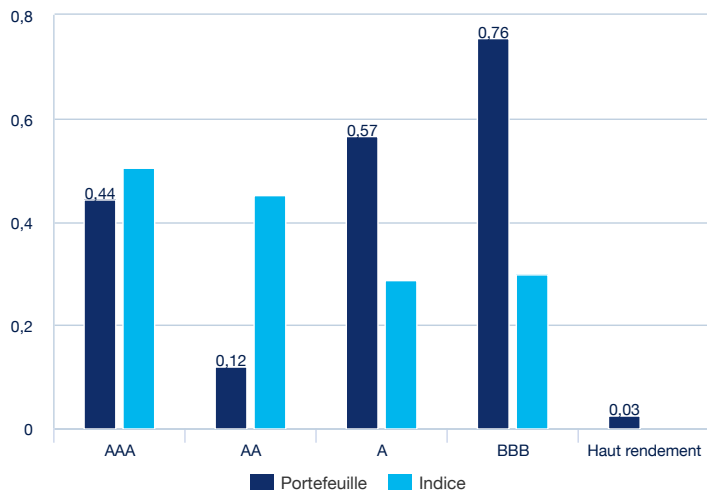
Répartition par devises (Source : Groupe Amundi)



Composition du portefeuille - Analyse des obligations et du monétaire (Source : Amundi)

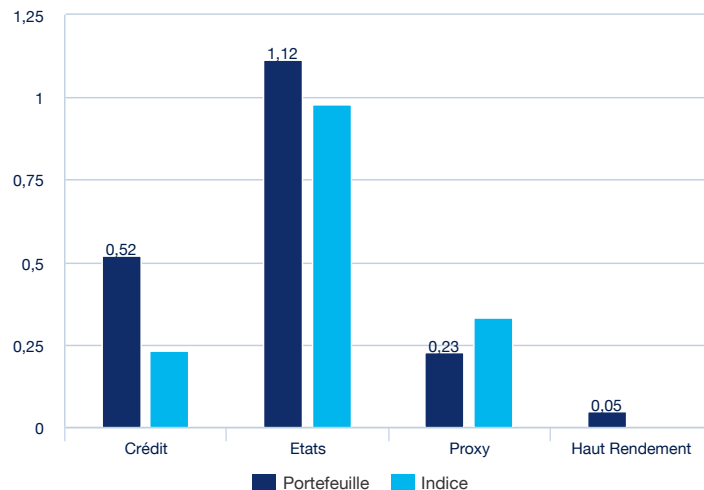
Répartition par notations (Source : Amundi)

En points de sensibilité



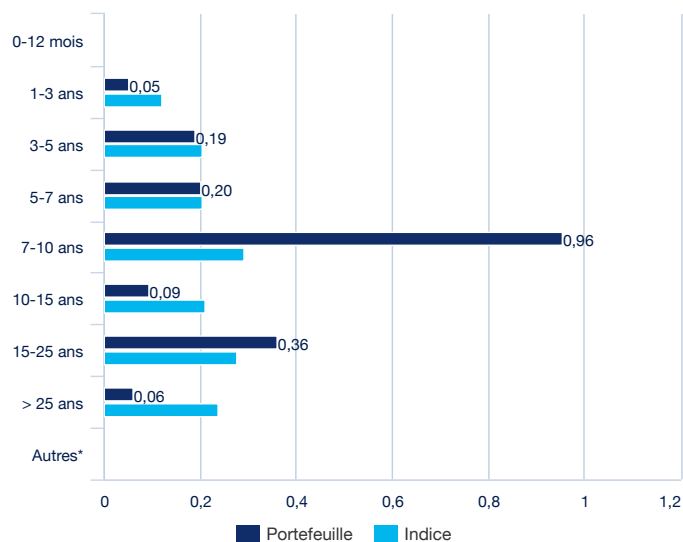
Répartition par types émetteurs (Source : Amundi)

En points de sensibilité



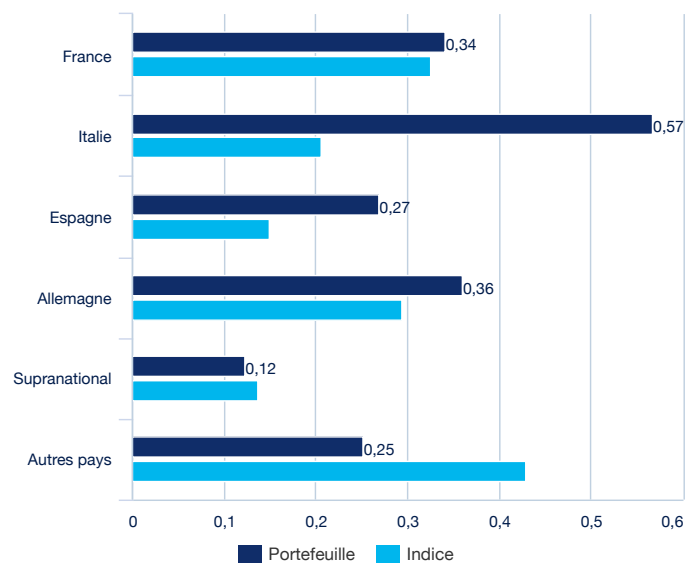
Répartition par maturités (Source : Amundi) *

En points de sensibilité



Répartition par pays (Source : Amundi)

En points de sensibilité



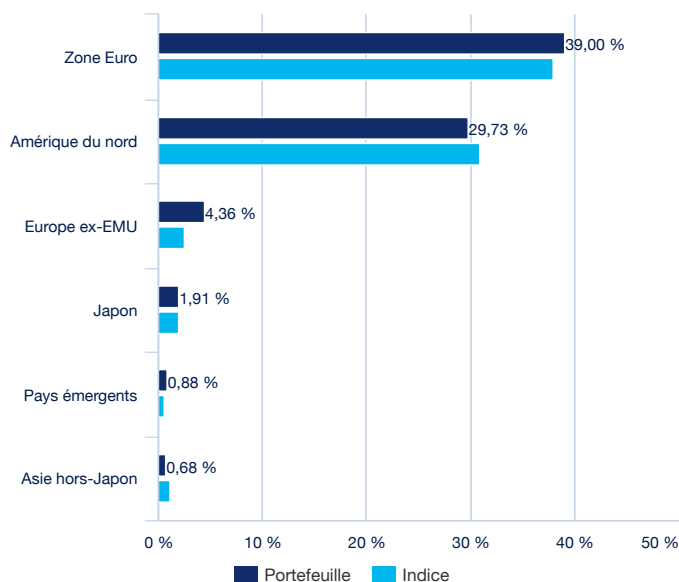
** Autres : non classés, dépôts, appels de marge ...

Principaux émetteurs obligations (Source : Amundi)

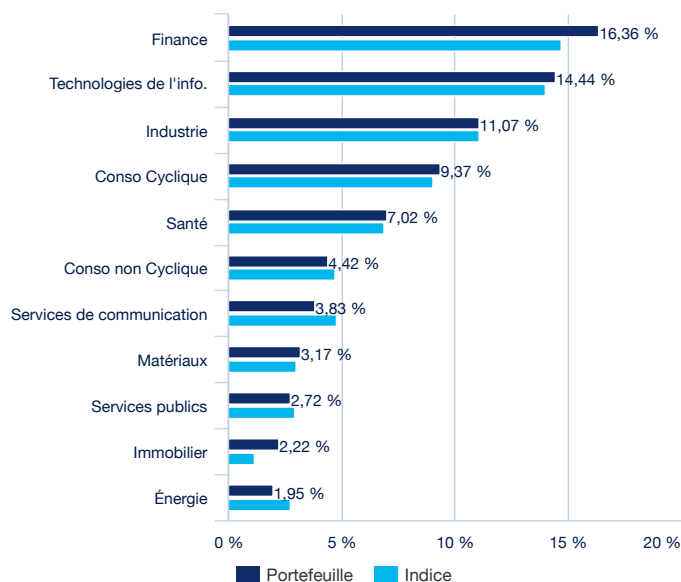
Émetteur	% d'actif
ITALIAN REPUBLIC	6,15%
GERMANY	3,47%
SPAIN (KINGDOM OF)	2,17%
EUROPEAN INVESTMENT BANK	1,37%
CREDIT AGRICOLE SA	1,32%
CASSA DEPOSITI E PRESTITI SPA	1,26%
BANCO SANTANDER SA	0,68%
VALEO SE	0,67%
PORTUGAL	0,63%
LA FRANCAISE DES JEUX SACA	0,61%
Total	18,32%

Composition du portefeuille - Analyse des actions (Source : Amundi)

Répartition par zones géographiques (Source : Amundi)



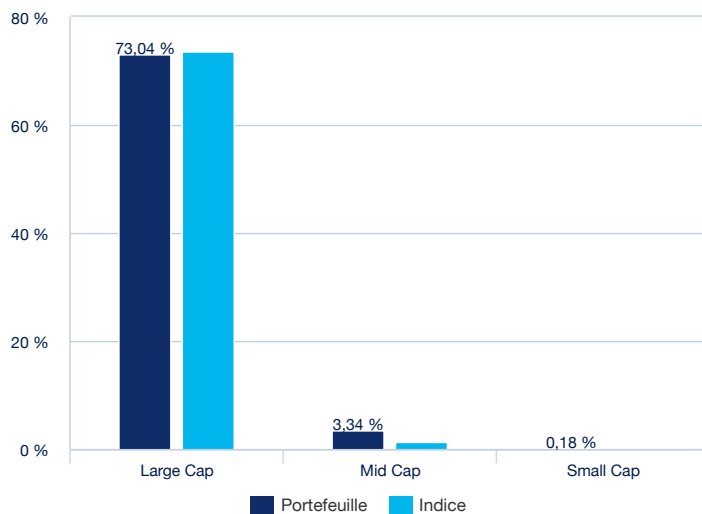
Répartition par secteurs (Source : Amundi)



Principales lignes actions (Source : Amundi)

Titre	% d'actif
SAP SE	2,10%
ASML HOLDING NV	2,00%
NVIDIA CORP	1,85%
MICROSOFT CORP	1,69%
SIEMENS AG	1,24%
LVMH-MOET HENNESSY LOUIS VUITT	1,23%
MUENCHENER RUECKVER GES MUENC	1,22%
DEUTSCHE TELEKOM AG	1,12%
INDUSTRIA DE DISENO TEXTIL SA	1,10%
SANOFI SA	1,08%
Total	14,61%

Répartition par capitalisations boursières (Source : Amundi)



Capitalisation boursières des entreprises détenues

Small Cap <= 2 Milliards d'Euros

Mid Cap entre 2 Milliards et 8 Milliards d'Euros

Large Cap > 8 Milliards d'Euros

Labels

COMITÉ
INTERSYNDICAL
DE L'ÉPARGNE
SALARIALE



Exclusions



Mines anti-personnel



Bombes à sous munitions



Armes chimiques



Armes biologiques



Armes à uranium appauvri



Pacte mondial



Armes nucléaires



Charbon thermique



Tabac



Hydrocarbures non conventionnels



Pays faisant l'objet de violations

Caractéristiques principales (Source : Amundi)

Fonds nourricier : **Non**
Fonds Maître : -
Forme juridique : **FCPE**
Classification SFDR : **Article 8**
Date de création du compartiment/OPC : **07/05/2002**
Date de création de la classe : **07/05/2002**
Eligibilité : -
Eligible PEA : **Non**
Affectation des sommes distribuables : **Capitalisation**
Souscription minimum: 1ère / suivantes : **unité / unité**
Frais d'entrée (maximum) : **3,00%**
Frais de gestion et autres coûts administratifs ou d'exploitation : **0,72%**
Frais de sortie (maximum) : **0,00%**
Durée minimum d'investissement recommandée : **5 ANS**
Commission de surperformance : **Non**
AMF 2020-03 / catégorie de communication : **Centrale**

Données clés (Source : Amundi)

Valeur Liquidative (VL) : **342,60 (EUR)**
Date de VL et d'actif géré : **28/02/2025**
Actif géré : **479,61 (millions EUR)**
Indice de référence :
37.5% MSCI EMU + 25% BLOOMBERG EURO AGGREGATE (E) + 37.5% MSCI WORLD

Avertissement

Document simplifié et non contractuel, destiné à être remis exclusivement aux porteurs de parts. Les caractéristiques principales du fonds sont mentionnées dans sa documentation juridique sur simple demande au siège social de la société de gestion. La documentation juridique vous est remise avant toute souscription à un fonds. Ce fonds est géré par Amundi Asset Management. Investir implique des risques : les valeurs des parts ou actions des Fonds d'Épargne Salariale sont soumises aux fluctuations du marché, les investissements réalisés peuvent donc varier tant à la baisse qu'à la hausse. Par conséquent, les souscripteurs des Fonds d'Épargne Salariale peuvent perdre tout ou partie de leur capital initialement investi. Il appartient à toute personne intéressée par les Fonds d'Épargne Salariale préalablement à toute souscription de prendre connaissance des documents réglementaires en vigueur. La source des données du présent document est Amundi sauf mention contraire. La date des données du présent document est celle indiquée en tête du document sauf mention contraire.